

康寧學校財團法人康寧大學

University of Kang Ning

護理科

內外科護理學實習(一)計畫



106 學年度 第 1 學期

# 康寧學校財團法人康寧大學

## 護理科護理實習計畫

106.05.24 科務會議通過實施

- 一、科目：內外科護理學實習（一）
- 二、學分：三學分
- 三、時數：162 小時（含臨床實習 152 小時、實習前準備及實習後評值會 10 小時）
- 四、實習學生：五專部四年級忠、孝、仁、愛班學生（另見名冊）
- 五、負責教師：
- 課程負責教師：陳貞秀、潘美芳、方又圓、林毓
- 實習指導教師：護理專業教師群
- 六、實習時間：
- |     |                       |
|-----|-----------------------|
| 混合班 | 106.06.26 – 106.07.21 |
| 仁班  | 106.09.18 – 106.10.13 |
| 忠班  | 106.10.16 – 106.11.10 |
| 孝班  | 106.11.13 – 106.12.08 |
| 愛班  | 106.12.11 – 107.01.05 |
- 七、實習單位：台北市立聯合醫院中興院區、仁愛院區、陽明院區、忠孝院區、亞東醫院、汐止國泰綜合醫院。
- 八、實習方式
1. 採全責護理，由臨床實習教師採一對七~八位學生方式指導實習
  2. 學生除提供病人整體性照顧外，並依實習計畫規定之時間繳交實習作業。
  3. 學生於實習期間，因行為偏差或特殊原因導致影響實習，均依實習異常學生輔導程序規定予以輔導。

### 九、內外科護理實習課程可達成本校及本科核心能力培育之說明

校核心能力	人文素養 A	專業實務 B		多元學習 C	敬業樂群 D			創新服務 E	問題解決 F	總和
		一般臨床護理技能	基礎生物醫學科學		克盡職責性	溝通與合作	倫理素養			
科(中心)核心能力	關愛	一般臨床護理技能	基礎生物醫學科學	終身學習	克盡職責性	溝通與合作	倫理素養	創新服務	批判性思考能力	
科(中心)核心能力編號	501A1	501B1	501B2	501C1	501D1	501D2	501D3	501E1	501F1	
權重百分比	5	40	10	5	10	10	5	5	10	100

## 內外科護理實習(一)

十、實習目標：

- (一) 能系統性的評估照護對象個別需求與資料，並依優先順序確立病人之健康問題(501B1、501B2、501D2、501F1)
- (二) 能運用基礎醫學學理於照護對象之照護(501B2、501D1、501F1)
- (三) 能運用相關臨床照護之文獻及資源，訂定符合照護對象個別需求之照護計劃(501D1、501D2、501F1)
- (四) 能執行護理計畫之各項護理活動(501B1、501B2、501F1)
- (五) 能評值照護對象個別照護成效，適時調整照護計劃(501D1、501E1、501F1)
- (六) 應用專業倫理與相關法律於臨床護理業務中(501A1、501D3)
- (七) 察覺照護對象之需求，並運用同理心給予適當的關懷與回應(501A1、501E1)
- (八) 認同護理專業的重要性及其精神(501C1、501D1)

\* 本科目實習目標與校、科核心能力達成之操作行為對應說明

### (一) 關愛 (501A1)

1. 能主動與個案建立治療性人際關係，重視隱私及安全等
2. 能以個案為中心，察覺需求，並運用同理心給予適當的回應
3. 能學習面對個案及其家屬之常見心理與情緒反應，進行關懷照護

### (二) 一般臨床護理技能 (501B1)

1. 能有系統評估及收集內外科疾個案者之個別需求與資料，並依優先順序確立患者之健康問題
2. 能執行護理計畫之各項護理活動，並能依據成效進行評值
3. 能評估個案的照護需求及提供個別性的護理指導
4. 能正確執行護理技術

### (三) 基礎生物醫學科學 (501B2)

1. 能應用相關基礎醫學知識於個案臨床檢驗值判讀及分析
2. 能運用解剖、生理、病理及微生物等基礎醫學學理於臨床個案之照護及擬定個案個別的護理指導

### (四) 終身學習 (501C1)

1. 能自省、自我評價工作效能
2. 利用各種資源繼續充實自我，以改善照護的知識與技能
3. 接受新知，願意改變、終身學習，並能持續充實護理能力

**(五) 克盡職責性 (501D1)**

1. 忠於職守並具團隊精神
2. 認同護理專業的重要性，展現專業精神

**(六) 溝通與合作 (501D2)**

1. 能運用語言與非語言的溝通技巧，敏感察覺及發現個案個別照護問題
2. 能主動溝通、與相關醫療團隊人員建立良好的人際關係，培養團隊合作之精神

**(七) 倫理素養 (501D3)**

1. 表現倫理素養於護理活動中
2. 遵守相關法律於臨床業務中

**(八) 創新服務 (501E1)**

1. 應用創新的概念於臨床業務中，提昇照護品質
2. 能提出改善照護服務的方式或措施，並讓個案能感到滿意

**(九) 批判性思考能力 (501F)**

1. 能培養反省判斷、獨立思考、推理、分析、辯證的客觀中立能力
2. 能協助有效處理臨床照護偶發事件
3. 能運用相關臨床照護之文獻及資源，訂定符合個案個別需求之照護計劃
4. 能了解護理過程的運用，評估個案個別照護成效，適時調整照護計劃的能力

十一、實習進度及教學活動：詳見附件 1

十二、實習作業說明：詳見附件 2 及附件 2-1 ~ 2-4

十三、實習評量：詳見附件 3-1,3-2,3-3,3-4

## 內外科護理實習(一)進度表

週次	進度內容	實習作業	備註
第一週	<ul style="list-style-type: none"> <li>♥認識病房環境、設備及護理方式。</li> <li>♥收集並了解病房常見疾病診斷。</li> <li>♥收集並了解病房常規及常做檢查。</li> <li>♥查閱個案疾病之相關學理及護理重點。</li> <li>♥照顧一位個案，並執行一般常規護理。</li> <li>♥收集、評估並分析個案健康問題。</li> </ul>	視個別進度及個案情形繳交個案基本資料及評估報告。	認識醫院各相關單位。 病房常見之疾病診斷及常規。
第二週	<ul style="list-style-type: none"> <li>♥執行一位個案整體性護理。</li> <li>♥擬定護理計畫並適時修改，以符合病人所需。</li> <li>♥執行交班。</li> <li>♥書寫護理紀錄。</li> <li>♥與老師討論個案之護理。</li> </ul>	視個別進度及個案情形繳交個案評估報告或護理計畫。	個案疾病診斷之相關學理知識及常見檢查前後護理。
第三週	<ul style="list-style-type: none"> <li>♥建議護理一至二位個案，能妥善分配時間執行護理活動。</li> <li>♥主動發現及提出護理計劃執行上的問題，並做修正。</li> <li>♥檢討在護理過程運用中之獲得與缺失。</li> <li>執行病患個別衛生教育。</li> </ul>	<ol style="list-style-type: none"> <li>1.視個別進度及個案情形繳交個案評估報告或護理計畫。</li> <li>2.視需要教師可規定書寫讀書報告、或其他作業等。</li> </ol>	<ol style="list-style-type: none"> <li>1.個案疾病診斷之相關學理知識及常見檢查前後護理。</li> <li>2.病人教育相關學理、知識與技巧。</li> </ol>
第四週	<ul style="list-style-type: none"> <li>♥建議護理一至二位個案，並執行整體性護理活動。</li> <li>♥主動發現及提出護理計劃執行上的問題，並做修正。</li> <li>♥執行病患個別衛生教育。</li> <li>♥檢討在護理過程運用中之獲得與缺失。</li> </ul>	<ol style="list-style-type: none"> <li>1.整份案例分析報告。</li> <li>2.實習感言。</li> <li>3.實習評值表。</li> </ol>	<ol style="list-style-type: none"> <li>1.個案疾病診斷之相關學理知識及常見檢查前後護理。</li> <li>2.病人教育相關學理、知識與技巧。</li> <li>3.護理過程之相關學理知識。</li> </ol>

附註：每日實習前後討論會參考事項：

- 1.分享護理個案之經驗。
- 2.以 1-2 份學生作業討論護理過程各階段之相關問題。

一、實習作業內容包含：

1. 案例分析

附件 2-1：案例分析書寫格式

附件 2-2：個案基本資料

附件 2-3：健康評估書寫格式

附件 2-4：護理計畫書寫格式

2. 實習週心得與實習感言（附件 3-1）

3. 實習自評表（附件 3-2）

4. 實習評量表（附件 3-3,3-4）

二、每位學生於實習過程中參考實習進度表自行完成

三、實習結束需至少完成一個個案完整的臨床案例分析報告

四、實習指導教師可依照學生情況，必要時安排學生書寫時間安排表

五、表單若不敷使用，請自行影印

### 一、前言

簡述個案背景，作此案例分析之動機與目的

### 二、護理過程

1. 個案基本資料(附件 2-2)：(1)含家族史(家庭圖譜)、(2)過去病史、(3)此次發病經過、(4)相關檢查、檢驗值之結果與分析,以及藥物使用情形，可列表說明、(5)住院治療經過(含住院期間各項檢查、手術、轉出入病房之摘要紀錄)、(6)護理過程摘要紀錄。

#### 2. 護理評估

- (1)以生理、心理、發展、社會及靈性等方面作整體性護理評估，評估指引參見上課講義
- (2) 格式如附件 2-3

#### 3. 問題確立

- (1) 健康問題以病人的問題呈現，不限定於護理診斷方式表示
- (2) 包含問題與相關因素
- (3) 依問題之優先順序列出病患所有的健康問題

#### 4. 護理計劃

- (1) 個案若有兩個以上的問題，請至少寫出兩個最重要的健康問題及其護理計劃，並擬定優先次序
- (2) 目標應具體可行、可評值

#### 5. 護理措施

- (1) 針對導因擬訂措施
- (2) 有學理依據
- (3) 計劃需有個別性、整體性、連續性且具體可行

#### 6. 護理評值

- (1) 針對目標、措施評值
- (2) 整體護理之具體成效

### 三、結論

包括全文總結、分析過程中之困難或限制及對此個案護理之心得與建議

### 四、參考文獻

## 參考文獻範例：

**參考文獻**(reference list)及文章中之**文獻引用**(reference citations)，中文文獻應置於外文文獻之前。中文文獻應依作者姓氏筆劃順序排列、期刊名及卷數於處以**粗體**字體呈現；外文文獻則依作者姓氏字母順序排列、期刊名及卷數則以**斜體**字體呈現。

(一) 列舉之文獻是出自期刊時，依「作者姓名(姓在先) (西元出版年份)·標題·**期刊名稱**，**卷**(期)，起訖頁數。」的格式書寫。

孔有芸、傅玲、尹祚芊 (2003)·國內外護理組織架構與照護服務系統再造策略之比較·**護理雜誌**，**50** (2)，24-29。

Gau, M. L., & Lee, T. Y. (2003). Construct validity of the Prenatal Attachment Inventory: A confirmatory factor analysis approach. *The Journal of Nursing Research*, *11*(3), 177-187.

(二) 若文獻為一本書時，則以「作者姓名 (西元出版年份)·書名·出版地：出版商。」的格式書寫。  
李選 (2003)·**情緒護理**·台北：五南。

Sidani, S., & Braden, C. J. (1998). *Evaluating nursing interventions: A theory-driven approach*. Thousand Oaks, CA: Sage.

(三) 若文獻為一本書中的一章時，格式書寫為「作者姓名 (西元出版年份)·標題·編者姓名，**書名** (起訖頁數)·出版地：出版商。」。

張蓓貞 (2000)·職業衛生與護理·於黃璉華總校閱，**公共衛生護理概論** (七版，535-544 頁)·台北：華杏。

Burbank, P. M., & Miller, J. R. (2000). Loss, dying, and death. In A. G. Lueckenotte (Ed.), *Gerontological nursing* (2nd ed., pp. 19-25). St. Louis, MO: Mosby.

(四) 若文獻為未出版的口頭發表、壁報發表或專題論文 (symposium) 發表之文章時，其書寫格式為「作者(西元年，月)·**題目**·於某單位主辦或主持人，研習會名稱·城市、國家：主辦地點。」。

曾惠明 (2004，2月)·**護理人員對於照護急性呼吸道症候群個案的專業倫理之探討**·台灣護理學會第二十次護理研究論文發表會暨海峽兩岸護理學術交流口頭發表·台北：國際會議中心。

陳繡琴、黃國峰、黃升苗、周守民 (2004，2月)·**探討外科醫師在手術過程中與護理人員專業互動之經驗**·台灣護理學會第二十次護理研究論文發表會暨海峽兩岸護理學術交流壁報發表·台北：國際會議中心。

王秀紅(2002，10月)·**成功的國際會議專題報告**·於台灣護理學會主辦，國際學術會議人才培訓研習會 (進階班)·高雄：榮民總醫院。

Tseng, Y., Snyder, M., & Mueller, C. (2001, June). *Gender differences in use of exercise processes of change in elders residing in assisted living facilities*. Paper session presented at the 12<sup>th</sup> International Nursing Research Congress, Sigma Theta Tau International, Copenhagen, Denmark.



Tseng, Y., Snyder, M., & Mueller, C. (2001, March). *Gender differences in exercise determinants in elders residing in assisted living facilities*. Poster session presented at the Midwest Nurse Research Society 2001 Convention, Cleveland, OH, USA.

Lichstein, K. L., Johnson, R. S., Womack, T. D., Dean, J. E., & Childers, C. K. (1990, June). Relaxation therapy for polypharmacy use in elderly insomniacs and noninsomniacs. In T. L. Rosenthal (Chair), *Reducing medication in geriatric populations*. Symposium conducted at the meeting of the First International Congress of Behavioral Medicine, Uppsala, Sweden.

(五) 引用未發表的博碩士論文時，書寫格式為「作者姓名(西元年份)·論文名稱·未發表的博(碩)士論文，城市：學校系所。」

謝佑珊(2004)·**感染 SARS 醫事人員之內心感受**·未發表的碩士論文，台北：國防大學國防醫學院護理研究所。

Barnett, G. V. (2004). *Nursing support time and nurse/patient satisfaction during first stage active phase labor*. Unpublished doctoral dissertation, University of Utah, Salt Lake.

※若學校名稱中已經出現州名，則將州名除略。

(六) 引用網路資料時，書寫格式為「作者姓名(西元年，月日)·題目名稱·取得日期取自網址」。

教育部(2003, 1月29日)·**從當前醫療缺失頻傳談國內醫藥護理教育問題與發展規劃**·2004年7月19日取自 <http://140.111.1.192/minister/case/911226.html>

Benton Foundation. (1999, May 3). What's needed. In *Networking for better care: Health care in the information age* (chap. 3). Retrieved July 1, 2004, from <http://www.benton.org/publibrary/health/three.htm>

括弧內日期為文章登錄於網站上的日期，如無日期可查，中文文獻則在括弧內註明為(無日期)，英文文獻註明為(n.d.)。

(七) 引用翻譯書(非原版書)時，書寫格式為「原著作者(翻譯出版年)·翻譯名稱(譯者)·出版地：出版商。(原著出版年)」。

Burns, N., & Grove, S. K. (2002) ·**實用護理研究：指引、評論及運用**(陳桂敏、鄭靜瑜、曾月霞、顧雅利、謝惠玲、王靜枝、顏妙芬、林惠賢、郭素珍譯)·台中：滄海。(原著出版於2001)

於內文引用之寫法為「(原著作者，原著出版年/翻譯出版年)」，如(Burns & Grove, 2001/2002)。

註：1.內文文獻引用，僅需列作者姓氏 + 西元年份(李，2004)。

2.參考文獻之作者>六位以上，僅需列至第六位，其餘以等(et al.)呈現。

康寧學校財團法人康寧大學

內外科護理實習（一）案例分析報告評量表

學生姓名：\_\_\_\_\_ 學號：\_\_\_\_\_ 實習單位：\_\_\_\_\_

實習日期：\_\_\_\_\_年 \_\_\_\_\_月 \_\_\_\_\_日至 \_\_\_\_\_年 \_\_\_\_\_月 \_\_\_\_\_日

案例分析報告題目：\_\_\_\_\_

評分項目及分數	得分	教師評語
1. 清楚敘述照顧個案之重要性(5)		
2. 個案基本資料與護理評估完整(15)		
3. 護理過程具備學理基礎 (10)		
4. 個案健康問題書寫正確(5)		
5. 護理目標具體可評量(5)		
6. 護理計劃及措施具個別性、整體性、連續性且具體可行(10)		
7. 護理評值內容正確(5)		
8. 結論 (5)		
<b>案例分析報告佔作業總分 60 分</b>		

案例分析報告--內文格式注意事項

- 字體類型:中文-標楷體、英文-Time New Roman
- 字體大小：標題 14 號字粗體、內文 12 號字細體、
- 表格內文字體：至少 10 號字
- 行距：2 倍行高、頁碼位置：應置於每一頁底部且置中
- 各標題之重點備註勿刪除，文獻內容以自己理解後的語言書寫，切勿抄襲

# 康寧學校財團法人康寧大學

University of Kang Ning



## 一位 個案之護理經驗

作業種類： 案例分析報告

實習科目： 內外科護理實習(一)

實習日期： 105.00.00~105.00.00

實習單位： 病房

指導教師： 老師

班 級：

學 號：

姓 名：

## 題目：一位 個案之護理經驗

### 一、前言【流行病學、疾病重要性、動機及照顧後的期許、引用文獻來源】

## 二、護理過程

### 1. 個案基本資料

個案姓名：\_\_\_\_\_

年 齡：\_\_\_\_\_ y/o

性 別：\_\_\_\_\_

職 業：\_\_\_\_\_

教育程度：\_\_\_\_\_

婚姻狀態：\_\_\_\_\_

入院身高：\_\_\_\_\_ cm

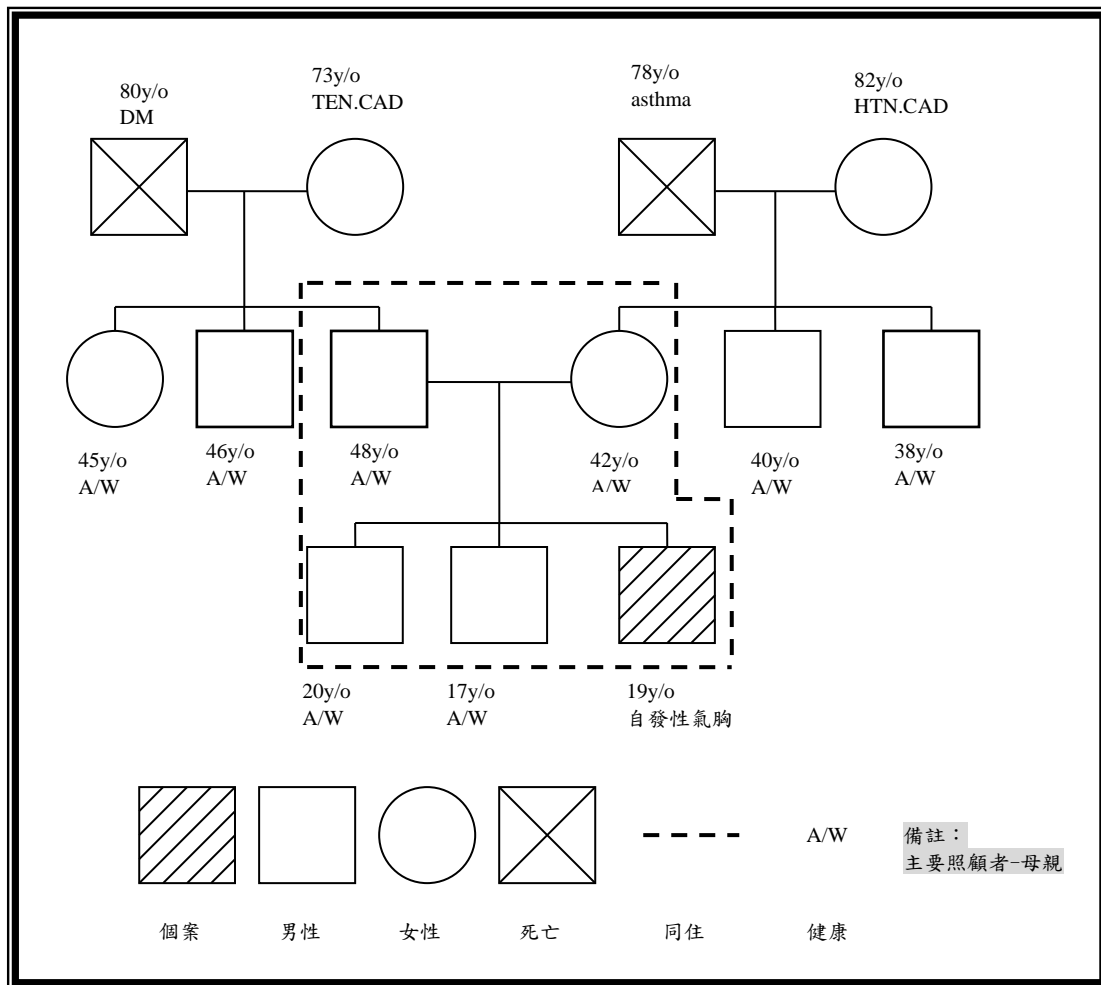
入院體重：\_\_\_\_\_ kg

入院日期：\_\_\_\_\_

護理期間：\_\_\_\_\_

入院診斷：(中、英文) \_\_\_\_\_

(1)家庭樹:(範例)



(2)過去病史

A、過敏史：藥物\_\_\_\_\_、食物\_\_\_\_\_、其它\_\_\_\_\_

B、疾病史：

疾病名稱	發病年月	治療處置	後續追蹤

(3)此次發病經過 (□若從 ER 入，需描述入 ER 的情形、ER 的處置及為何收入院)

(4)相關醫囑、藥物、會診、各科檢查、實驗室檢驗值及培養之結果、分析及治療

A、有效醫囑分析(含□所有常規、□藥物)

開立期間 (開始~停止)	有效醫囑(需含頻率)	分析說明

B、藥物使用

藥名、含量 劑量、途徑、頻率	藥品外觀 (寫或畫)	藥物分類及作用機轉	適應症	個案 用藥原因	副作用	注意事項

C、各科會診

日期	科別(中英文)	會診原因	診斷	建議處置

D、各科檢查

日期	項目(中英文)	檢查原因	結果	後續處置

**E、實驗室檢驗值及培養結果** (請依個案的檢查做歸類統整，結果有異常值，請標示↑或↓)

■血液常規檢查 (CBC)

項目 英文縮寫/全文/中文	正常值	單位	日期/ 結果	日期/ 結果	日期/ 結果	臨床意義之分析 (結果、意義、與個案相關之 原因、處置)
			1/15			
						結果： 意義： 原因： 處置：

■血液生化檢查 (SMA)

項目 英文縮寫/全文/中文	正常值	單位	日期/ 結果	日期/ 結果	日期/ 結果	臨床意義之分析 (結果、意義、與個案相關之 原因、處置)
			1/15			
						結果： 意義： 原因： 處置：

■尿液常規 (U/R)

項目 英文縮寫/全文/中文	正常值	單位	日期/ 結果	日期/ 結果	日期/ 結果	臨床意義之分析 (結果、意義、與個案相關之 原因、處置)
			1/15			
						結果： 意義： 原因： 處置：

■糞便常規 (S/R)

項目 英文縮寫/全文/中文	正常值	單位	日期/ 結果	日期/ 結果	日期/ 結果	臨床意義之分析 (結果、意義、與個案相關之 原因、處置)
			1/15			
						結果： 意義： 原因： 處置：

■相關培養【血液培養 (B/C)、痰液培養 (S/C)、糞便培養 (Stool/C) 或尿液培養 (U/C) 等】

項目 英文縮寫/全文/中文	正常值	單位	日期/ 結果	日期/ 結果	日期/ 結果	臨床意義之分析 (結果、意義、與個案相關之 原因、處置)
			1/15			
						結果： 意義： 原因： 處置：

(5)住院治療經過(含住院期間各項檢查、手術、轉出入病房之摘要記錄)-橫、直式、表格都可以



## 2.護理評估【整體性評估（全人評估）】

### ■生理評估（□S、O 請註明收集日期）

項目	日期	主觀資料(S)	日期	客觀資料(O)
1.外觀 (皮膚、毛髮與指甲、頭頸臉眼、乳房等)				
2.心智功能 (認知JOMAC、睡眠等)				
3.神經系統 (GCS、反射等)				
4.感覺系統 (視、聽、嗅、味、觸、痛、溫覺等)				
5.呼吸系統 (呼吸型態、咳嗽、痰液、抽菸等)				
6.心血管系統 (血壓、心跳、周邊血循、水腫程度等)				
7.消化系統 (營養、喝酒、服藥、排泄、腹部評估等)				
8.泌尿系統 (排尿型態等)				
9.骨骼肌肉系統 (活動度、關節、肌肉力量、運動等)				
10.生殖系統 (婚姻狀況、子女數、更年期等)				
<b>綜合解釋</b>				

### ■心理評估

項目	日期	主觀資料(S)	日期	客觀資料(O)
壓力因應、 情緒狀態等 (個人面對壓力及具 挑戰生活事件的壓 力源、調適能力及 調適機轉)				
綜合解釋				

### ■社會及心靈層面

項目	日期	主觀資料(S)	日期	客觀資料(O)
角色功能、 家庭支持系統、 經濟狀況、 宗教信仰、 休閒、嗜好 人生觀或價值觀等				
綜合解釋				

### 3.問題確立 (□依優先順序排列)

問題順序	P 健康問題	E 導因及相關因子	S 定義性特徵 (至少三個)
# 1			

## 護理計劃

#1 健康問題/導因 (起~迄日期)			
主客觀資料 (註明日期)	護理目標	護理措施 (註明教導日期)	護理評估

**三、結論** (全文總結、護理過程受到的限制、相關護理建議、心得)

**四、參考文獻** 需包含五年內與個案護理相關的中英文期刊三篇以上 (中文兩篇，英文一篇)、需與內文之文獻相呼應】

附件 3-1 康寧學校財團法人康寧大學 內外科護理實習週心得與實習感言

學生姓名：\_\_\_\_\_ 學號：\_\_\_\_\_ 實習單位：\_\_\_\_\_

實習日期：\_\_\_\_年 \_\_\_\_月 \_\_\_\_日至 \_\_\_\_年 \_\_\_\_月 \_\_\_\_日 實習週數：\_\_\_\_\_

內容包括：實習目標的達成情形、需要教師協助事宜、心得與感想

---

---

---

---

---

---

---

---

---

---

---

---

---

---

---

---

---

---

---

---

---

---

---

---

實習教師評語：

學生姓名：\_\_\_\_\_ 學號：\_\_\_\_\_ 實習單位：\_\_\_\_\_

實習日期：\_\_\_\_\_年 \_\_\_\_\_月 \_\_\_\_\_日至 \_\_\_\_\_年 \_\_\_\_\_月 \_\_\_\_\_日

★請依據實習目標作自我評值，評值自己是否已達成這九項目標

實習目標	自我評值
<p><b>(一) 關愛</b></p> <ol style="list-style-type: none"> <li>1.能主動與個案建立治療性人際關係，重視隱私及安全等</li> <li>2.能以個案為中心，察覺需求，並運用同理心給予適當的回應</li> <li>3.能學習面對個案及其家屬之常見心理與情緒反應，進行關懷照護</li> </ol>	
<p><b>(二) 一般臨床護理技能</b></p> <ol style="list-style-type: none"> <li>1.能有系統評估及收集內外科疾個案者之個別需求與資料，並依優先順序確立患者之健康問題</li> <li>2.能執行護理計畫之各項護理活動，並能依據成效進行評值</li> <li>3.能評估個案的照護需求及提供個別性的護理指導</li> <li>4.能正確執行護理技術</li> </ol>	
<p><b>(三) 基礎生物醫學科學</b></p> <ol style="list-style-type: none"> <li>1.能應用相關基礎醫學知識於個案臨床檢驗值判讀及分析</li> <li>2.能運用解剖、生理、病理及微生物等基礎醫學學理於臨床個案之照護中及擬定個別護理照顧計畫</li> </ol>	
<p><b>(四) 終身學習</b></p> <ol style="list-style-type: none"> <li>1.能自省、自我評價工作效能</li> <li>2.利用各種資源繼續充實自我，以改善照護的知識與技能</li> <li>3.接受新知，願意改變、終身學習，並能持續充實護理能力</li> </ol>	

<p><b>(五) 克盡職責性</b></p> <ol style="list-style-type: none"> <li>1.忠於職守並具團隊精神</li> <li>2.認同護理專業的重要性，展現專業精神</li> </ol>	
<p><b>(六) 溝通與合作</b></p> <ol style="list-style-type: none"> <li>1.能運用語言與非語言的溝通技巧，敏感察覺及發現個案個別照護問題</li> <li>2.能主動溝通、與相關醫療團隊人員建立良好的人際關係，培養團隊合作之精神</li> </ol>	
<p><b>(七) 倫理素養</b></p> <ol style="list-style-type: none"> <li>1.表現倫理素養於護理活動中</li> <li>2.遵守相關法律於臨床業務中</li> </ol>	
<p><b>(八) 創新服務</b></p> <ol style="list-style-type: none"> <li>1.應用創新的概念於臨床業務中，提昇照護品質</li> <li>2.能提出改善照護服務的方式或措施，並讓個案能感到滿意</li> </ol>	
<p><b>(九) 批判性思考能力</b></p> <ol style="list-style-type: none"> <li>1.能培養反省判斷、獨立思考、推理、分析、辯證的客觀中立能力</li> <li>2.能協助有效處理臨床照護偶發事件</li> <li>3.能運用相關臨床照護之文獻及資源，訂定符合個案個別需求之照護計劃</li> <li>4.能了解護理過程的運用，評值個案個別照護成效，適時調整照護計劃的能力</li> </ol>	

康寧學校財團法人康寧大學 內外科護理實習（一）臨床評量表

學生姓名：\_\_\_\_\_ 學號：\_\_\_\_\_ 實習單位：\_\_\_\_\_

實習日期：\_\_\_\_\_年 \_\_\_\_\_月 \_\_\_\_\_日至 \_\_\_\_\_年 \_\_\_\_\_月 \_\_\_\_\_日

評 量 項 目		百分比	自評 10%	教師 70%	單位 20%	備註
(一)關愛 5%	1.能主動與個案建立治療性人際關係，重視隱私及安全等 2.能以個案為中心，察覺需求，並運用同理心給予適當的回應 3.能學習面對個案及其家屬之常見心理與情緒反應，進行關懷照護	5				1.出缺勤： 遲到_____次 事假_____小時 病假_____小時 喪假_____小時 公假_____小時 2.補班紀錄：
(二)一般 臨床護理 技能40%	1.能有系統評估及收集內外科疾個案者之個別需求與資料，並依優先順序確立患者之健康問題	10				
	2.能執行護理計畫之各項護理活動，並能依據成效進行評值	20				
	3.能評估個案的照護需求及提供個別性的護理指導	5				
	4.能正確執行護理技術	5				
(三)基礎 生物醫學 10%	1.能應用相關基礎醫學知識於個案臨床檢驗值判讀及分析	5				
	2.能運用解剖、生理、病理及微生物等基礎醫學學理於臨床個案之照護中及擬定個別護理照顧計畫	5				
(四) 終身 學習 5%	1.能自省、自我評價工作效能 2.利用各種資源繼續充實自我，以改善照護的知識與技能 3.接受新知，願意改變、終身學習，並持續充實護理能力	5				
(五) 克盡 職責 10%	1.忠於職守並具團隊精神 2.認同護理專業的重要性，展現專業精神	10				
(六) 溝通 與合作 10%	1.能運用語言與非語言的溝通技巧，敏感察覺及發現個案個別照護問題 2.能主動溝通、與相關醫療團隊人員建立良好的人際關係，培養團隊合作之精神	10				
(七)倫理 素養 5%	1.表現倫理素養於護理活動中 2.遵守相關法律於臨床業務中					
(八)創新 服務 5%	1.應用創新的概念於臨床業務中，提昇照護品質 2.能提出改善照護服務的方式或措施，並讓個案能感到滿意	5				
(九)批判 思考10%	1.能培養反省判斷、獨立思考、推理、分析、辯證的客觀中立能力 2.能協助有效處理臨床照護偶發事件 3.能運用相關臨床照護之文獻及資源，訂定符合個案個別需求之照護計畫 4.能了解護理過程的運用，評值個案個別照護成效，適時調整照護計畫的能力	10				
臨床表現總成績						
學生自評：						
臨床指導教師評語：						
單位指導教師評語：						
臨床指導教師		護理長		單位督導(長)		護理科教研組
本人已將『臨床評量表』發給學生，並已充分向學生說明實習評量內容。 教師簽名：_____/學生_____ 日期： 年 月 日				本人已充分閱讀及理解『臨床評量表』之成績及內容。 學生簽名：_____ 日期： 年 月 日		



附件 3-4

康寧學校財團法人康寧大學 內外科護理實習（一）作業評量表

學生姓名：\_\_\_\_\_ 學號：\_\_\_\_\_ 實習單位：\_\_\_\_\_

實習日期：\_\_\_\_\_年\_\_\_\_\_月\_\_\_\_\_日至\_\_\_\_\_年\_\_\_\_\_月\_\_\_\_\_日

作業種類	評分項目及分數	得分	教師評語
一、案例分析 (佔 60%)	1. 清楚敘述照顧個案之重要性(5)		
	2. 個案基本資料與護理評估完整(15)		
	3. 護理過程具備學理基礎 (10)		
	4. 個案健康問題書寫正確(5)		
	5. 護理目標具體可評量(5)		
	6. 護理計劃及措施具個別性、整體性、連續性且具體可行(10)		
	7. 護理評值內容正確(5)		
	8. 結論 (5)		
<b>案例分析總分</b>			
二、心得 (佔 5%)	1. 週心得(3)		
	2. 總心得(2)		
<b>心得總分</b>			
三、醫護英文 (佔 10%)	各次成績登錄於下列並取其平均值		
<b>醫護英文總分</b>			
四、平時測驗 (佔 10%)	各次成績登錄於下列並取其平均值		
<b>平時測驗總分</b>			
五、平時討論 (佔 15%)	1. 精神佳、專注聆聽(5)		
	2. 能主動參與討論(5)		
	3. 態度謙和有理、尊重他人意見(5)		
<b>平時討論總分</b>			
作業總分			

實習總成績

成績項目	原始得分	乘積分數
臨床表現評量表(70%)	學生自評 10%	
	臨床指導教師 70%	
	實習單位主管 20%	
作業評量表(30%)		
加減分(小組長、出缺勤等)		
<b>實習總成績(100%)</b>		

本人已將『實習評量表』發給學生，並已充分向學生說明實習評量內容。  
 教師簽名：\_\_\_\_\_ / 學生 \_\_\_\_\_  
 日期：\_\_\_\_\_年\_\_\_\_\_月\_\_\_\_\_日

本人已充分閱讀及理解『實習評量表』之成績及內容。  
 學生簽名： \_\_\_\_\_  
 日期：\_\_\_\_\_年\_\_\_\_\_月\_\_\_\_\_日

# 康寧學校財團法人康寧大學 內外科護理學實習學習經驗紀錄

學校： \_\_\_\_\_ 學制： \_\_\_\_\_ 年級： \_\_\_\_\_ 實習期間： \_\_\_\_\_  
 姓名： \_\_\_\_\_ 實習單位： \_\_\_\_\_

### ※內外科護理技術

學習經驗/技術名稱	見習/協助/獨立 完成		見習/協助/獨立 完成		見習/協助/獨立 完成		見習/協助/獨立 完成		見習/協助/獨立 完成	
	日期	評值者	日期	評值者	日期	評值者	日期	評值者	日期	評值者
1.氣切造瘻口護理*										
2.抽痰法*										
3.噴霧治療*										
4.中心靜脈壓監測及護理*										
5.氧氣治療法*										
6.成人 CPR 及哈姆立克法*										
7.密閉式胸腔引流術										
8.血糖測定法										
9.胸腔物理治療										
10.引流管護理										
11.傷口護理										
12.心電圖操作與監測										
13.留置導尿管膀胱訓練										
14.上石膏病人護理										
15.拐杖使用										
16.連續被動運動機(CPM)										
其他：										

備註：標示\*符號為護理能力技術指標

## 康寧學校財團法人康寧大學 內外科護理學實習學習經驗紀錄

學校： \_\_\_\_\_ 學制： \_\_\_\_\_ 年級： \_\_\_\_\_ 實習期間： \_\_\_\_\_  
 姓名： \_\_\_\_\_ 實習單位： \_\_\_\_\_

### ※身體檢查與評估技術

學習經驗/技術名稱	見習/協助/獨立 完成		見習/協助/獨立 完成		見習/協助/獨立 完成		見習/協助/獨立 完成		見習/協助/獨立 完成	
	日期	評值者	日期	評值者	日期	評值者	日期	評值者	日期	評值者
1.心智狀態功能評估										
2.頭頸臉評估										
3.眼睛評估										
4.耳朵評估										
5.鼻口咽評估										
6.乳房評估										
7.呼吸系統評估										
8.心血管系統評估										
9.腹部評估										
10.神經系統評估										
11.肌肉骨骼系統評估										
其他：										

備註：標示\*符號為護理能力技術指標

# 康寧學校財團法人康寧大學 內外科護理學實習學習經驗紀錄

學校： \_\_\_\_\_ 學制： \_\_\_\_\_ 年級： \_\_\_\_\_ 實習期間： \_\_\_\_\_

姓名： \_\_\_\_\_ 實習單位： \_\_\_\_\_

## ※基本護理技術

學習經驗/技術名稱	見習/協助/獨立 完成		見習/協助/獨立 完成		見習/協助/獨立 完成		見習/協助/獨立 完成		見習/協助/獨立 完成	
	日期	評值者	日期	評值者	日期	評值者	日期	評值者	日期	評值者
臥有病人床										
生命徵象測量										
鼻胃管灌食										
鼻胃管護理										
小量灌腸(含甘油球灌腸)										
女病人存留導尿										
女病人單次導尿										
口服給藥										
肌肉注射法										
皮下注射法(胰島素注射)										
皮內注射法(PST)										
靜脈輸液給藥										
會陰沖洗										
特別口腔護理										
床上沐浴										
床上洗髮										
背部護理										
被動性全關節運動										
協助病人更衣										
大量灌腸										
冷熱應用(熱水袋、冰枕)										
檢體收集										
上下輪椅										
其他										